



Centro de
Solidaridad
de Zaragoza
memoria'09





Índice

| | | |
|-----|---|----|
| 01/ | Fundación | 1 |
| 02/ | Proyecto Hombre | 11 |
| 03/ | Plan de Prevención | 15 |
| 04/ | Centro de Tratamiento de Adicciones | 21 |
| 05/ | Familias | 25 |
| 06/ | Gastos e Ingresos | 31 |
| 07/ | Encuestas de satisfacción | 33 |

Gracias a todos

Una Memoria viene constituida por unas cifras y por un balance de lo que se ha conseguido y, también, por una aspiración de aquello por lo que hay que seguir luchando. La realidad demuestra que el Centro de Solidaridad de Zaragoza y sus Programas están funcionando bien, trabajando por superar las dificultades que se plantean y mirando hacia el futuro con una esperanza que no oculta los problemas nuevos y viejos que aparecen en el panorama social. Todo eso lo encontraréis en esta publicación que llega a vuestras manos.

Como presidente de la Fundación quiero que mis palabras se centren en la gratitud a cuantos hacéis posible que el Centro de Solidaridad de Zaragoza y todos sus Programas salgan adelante. Gracias a los voluntarios, a los trabajadores y a los usuarios. Gracias a los miembros del Comité ejecutivo y de la Junta Rectora de la Fundación. Gracias a las instituciones que apoyan el trabajo del Centro.

Gracias, porque entre todos habéis conseguido que este Centro, que reúne a Proyecto Hombre y al resto de los programas, sea algo más que un recurso social y sea, sobre todo, una comunidad y una ilusión compartida.

Agradecimiento al Gobierno aragonés y a las administraciones e instituciones que han apoyado continuamente el trabajo apasionante que se ha llevado a cabo a lo largo de estos años; un apoyo que ha sido, sobre todo, un compromiso con una causa que, de verdad, merece la pena.

Y en este 2010, en el que cumple el Centro sus primeros 25 años de existencia, gracias al que fuera arzobispo de Zaragoza, a Don Elías Yanes, por su empeño en que nuestra diócesis fuera de las pioneras en la puesta en marcha de Proyecto Hombre en España. Y Gracias a los que le secundaron y pusieron los cimientos y el germen de lo que hoy vemos. De ese modo cuajó entre nosotros lo que, sin duda, fue una iniciativa providencial.

Echando la vista atrás, tenemos muchos motivos para dar gracias a Dios por todo lo que se ha conseguido. Y quienes mejor lo saben son aquellos que en Proyecto Hombre han reconstruido su dignidad humana.

La solidaridad será siempre el motor del CSZ que, ciertamente, tendrá una larga vida porque nunca faltarán hombres y mujeres que compartan como valores fundamentales la justicia, la sensibilidad y la generosidad.

Muchas gracias a todos.

Carlos Sauras Herrera
Presidente de la Fundación

Presentación

Un año más hacemos la presentación de la memoria de nuestra Fundación. Y lo hacemos con un doble objetivo: acercar nuestro trabajo a la sociedad y aportar la experiencia y los resultados obtenidos del trabajo realizado para que todo ello sirva para fomentar una mayor sensibilidad social sobre el tema de las toxicomanías.

La elaboración de esta memoria nos ha permitido hacer un balance de los objetivos conseguidos en el ejercicio del 2009, así como poder poner en marcha una serie de acciones de mejora que han aportado una mayor calidad en el trabajo realizado en nuestra Fundación.

Quiero destacar que, a lo largo de todo este año 2009 hemos tenido una mayor demanda en todos los programas del Centro de Solidaridad. Si, hemos crecido en número, hemos crecido en Programas, ya que se ha puesto en marcha el Programa de Familias y hemos crecido en nuestra presencia social. Prueba de ello es la gran repercusión en los medios y en nuestra ciudad de la semana de la Solidaridad y del premio Proyecto Hombre a la Solidaridad.

Seguimos avanzando en adecuar nuestro trabajo al plan de calidad. Creemos que está aportando una mayor sistematización a nuestra metodología y un enfoque diferente de nuestro trabajo.

En esta memoria os presentamos todos los programas de la Fundación. Los cambios progresivos que en ellos estamos haciendo y que nos está posibilitando el llegar a un mayor número de personas atendidas, a alcanzar una mayor interacción con distintas redes sociales y un compartir experiencias con los diferentes recursos dedicados a la prevención y rehabilitación de personas con problemas de abusos de sustancias.

Deseo agradecer y compartir estos logros con todas las personas y entidades públicas y privadas que hacen posible el desarrollo de nuestros Programas. Así como a todos los profesionales de nuestra Fundación, a los voluntarios que colaboran con nosotros de una forma tan generosa y desinteresada.

Este año 2010 celebramos nuestros 25 años de vida. Veinticinco años ayudando a reconstruir vidas gracias a la aportación, a la ayuda y a la solidaridad de tantas personas que han creído y creen en nosotros.

Espero que esta memoria sea de vuestro interés y aporte un pequeño granito de arena al desarrollo, al cambio y a la sensibilización social.

Un cordial saludo:

José Antonio Gimeno

01 / Fundación

En 1985 se constituyó la Fundación Centro de Solidaridad de Zaragoza (C.S.Z.) de la mano de la archidiócesis de Zaragoza, poniendo en marcha el programa Proyecto Hombre.

En la actualidad la Fundación está integrada por: Cáritas, Patronato San Valero y Hermanas de la Caridad de Santa Ana.

En 2008 se constituyó la Junta Asesora contemplada en los estatutos de la Fundación y cuyos integrantes pertenecen a diferentes estamentos sociales. El principal objetivo de la misma es asesorar a la Fundación cuando ésta lo requiera. En 2009 se pone en marcha la 1ª Semana de la Solidaridad, instituyéndose el Premio Proyecto Hombre a la Solidaridad.

Nuestra Fundación forma parte de la Confederación de Entidades para la Atención a las Adicciones, "Red Aragonesa de Entidades Sociales para la Inclusión" y "Euro Tec".

A lo largo de 2009 continuamos con los procesos de medición de la satisfacción de usuarios, trabajadores, voluntarios, familias y clientes.

Durante estos años hemos podido, mediante la revisión y el análisis, evolucionar ajustándonos a las diferentes necesidades, situaciones y perfiles de los usuarios.

En la actualidad ofertamos los siguientes programas:

Programas Ambulatorios

Programa de Prevención (1995)

Sensibilización y concienciación, información y formación en temas relacionados con la prevención de drogodependencias.

Programa Tarabidán (1996)

Grupo de Jóvenes. Programa educativo-terapéutico de intervención con adolescentes en situaciones de riesgo y sus familias .

Programa Ulises (1998)

Programa de reducción de daños con dispensación de Metadona.

Programa Altair (1998)

Programa educativo-terapéutico de intervención para consumidores de cocaína y otros psicoestimulantes.

Centro de Adicciones (2000)

Nace con el objetivo acoger, acompañar , diagnosticar y derivar cualquier demanda relacionada con la drogodependencia.

Programa de intervención con Familias (2009)

Se pone en marcha en Agosto de 2009, como un

programa estable dirigido a familias con algún miembro que hace uso problemático de las drogas.

Programa residencial

Proyecto Hombre (1985)

Programa educativo o terapéutico para la rehabilitación de toxicómanos. Consta de 3 fases; Acogida, Comunidad Terapéutica y Reinserción.

Servicios profesionales

Servicios Médicos

El servicio médico ocupa un espacio transversal en los programas de la Fundación, con una clara dedicación distribuida en tres apartados fundamentales. Asistencial, docente y divulgadora en la educación y prevención de los problemas de salud entre nuestros usuarios.

La relación con todos los programas nos permite observar la incidencia en los usos abusivos de las sustancias en distintos sectores de la población.

El año 2009 mantiene la tendencia marcada en los últimos años. Se sigue evidenciando la relación entre los trastornos mentales y el uso abusivo de sustancias, incluso en distintas etapas de la vida, tanto en adolescentes como jóvenes y adultos. En cuanto a las sustan-

cias protagonistas de estos cuadros podemos señalar la cocaína, las anfetaminas y el cannabis, siendo la primera la que se relaciona con todo tipo de sustancias, incluida la heroína.

El aumento de incidencia del abuso de alcohol que observamos, se corresponde con la consolidación de los grupos de tratamiento de alcohol tanto masculinos como femenino en nuestro Centro de tratamiento de adicciones.

En el apartado docente, la asistencia de médicos residentes ha ido consolidándose especialmente de las especialidades de psiquiatría y de Medicina familiar y comunitaria. Seguimos manteniendo nuestra relación y participación en las actividades docentes y de formación de los servicios especializados hospitalarios de psiquiatría y de infecciosos, así como la red de atención primaria.

Por último constatar el esfuerzo iniciado este año en dos frentes. En primer lugar la informatización de los historiales médicos del centro y del sistema de control del Programa Ulises. En segundo lugar el programa de educación para la salud en todos los recursos de la institución con 10 presentaciones en forma de charla coloquio realizadas por diferentes médicos especialistas voluntarios sobre distintos temas (Hepatitis, VIH, Alimentación sana, Calidad del sueño, hábitos saludables, etc.) relacionados con temas del interés de nuestros usuarios.

Grupos de mejora

A lo largo del año se pusieron en marcha grupos de mejora, en los diferentes equipos de trabajo de la Fundación.

Formación

La Fundación Porticus subvenciona con el 90% de coste, la formación específica en “Terapia familiar sistémica” que el Centro de Solidaridad llevó a cabo en 2009 para sus trabajadores y que finalizará en 2010.

Investigación

La Fundación Atenea/Grupo Gid, finalizó la supervisión del Programa Ulises de nuestra Fundación, que se inició en 2008, al cumplir 10 años de su puesta en marcha.

Servicios Jurídicos

| | P. H. | ULISES | CTA | ALTAIR | TARAB. |
|--|-------|--------|-----|--------|--------|
| Personas atendidas | 111 | 158 | 128 | 176 | 73 |
| Cumplimientos juzgado | 27 | 15 | 31 | 49 | 12 |
| Cumplimientos Ins. Penitenciarias o Reg. Abierto | 17 | 3 | 8 | 7 | 1 |

Nº de usuarios tratados en 2009 que plantean problemática Jurídico-Penal: 646

Trabajos en Centros Penitenciarios

Daroca

Durante el año 2009 hemos incrementado el número de días en los que nos hemos desplazado al C.P. de Daroca, aumentando así nuestra intervención en dicho centro. Además de la atención individual en los distintos módulos a todas aquellas personas que solicitaban información u orientación para realizar un tratamiento, se ha mantenido el funcionamiento del grupo del módulo terapéutico con una media de asistencia de 11 internos a la semana.

Este año, además, los internos del módulo terapéutico y el equipo de tratamiento realizaron una visita a nuestra comunidad. Esta visita tenía por objeto que conocieran nuestro centro y forma de trabajar. Se jugó un partido de fútbol y se tuvo un espacio de reunión conjunta entre los profesionales de ambos equipos y otro entre los internos y los residentes de la comunidad.

Zuera

El trabajo realizado durante el año 2009 ha seguido manteniendo el mismo nivel de atención que en años anteriores. En lo que respecta a la coordinación seguimos manteniendo nuestra presencia semanal en el equipo GAD de la prisión. De igual forma que el día de convivencia con el C.P. de Daroca, también se realizó un partido de fútbol entre internos de la prisión y residentes de nuestra comunidad en este último centro.

2009

| Internos atendidos | C.P. Zuera | C.P. Daroca |
|--------------------|------------|-------------|
| Seguimiento | 49 | 24 |
| Información | 80 | 20 |
| Derivaciones | 8 | 2 |
| TOTAL | 137 | 46 |

Asociación de Familias y Amigos de Proyecto Hombre

La Asociación de Familias y Amigos de Proyecto Hombre nace en el año 1998. Desde el inicio la Asociación está integrada por familiares de usuarios, actuales e históricos, voluntarios y amigos del Centro de Solidaridad de Zaragoza. Su finalidad era la de colaborar estrechamente con el CSZ, desempeñando entre otras las tareas de sensibilización y apoyo económico.

La financiación de la Asociación se hace a través de las actividades que desarrolla, especialmente la Lotería de Navidad y la tienda Solidaria, así como por las cuotas de los socios que la integran y donativos de entidades y particulares.

A continuación detallamos las cuentas correspondientes al año 2009:

| Gastos | Importe |
|----------------------|-----------------|
| Lotería | 32.352 ₪ |
| Devol y compensación | 807 ₪ |
| Rastrillo | 3.658 ₪ |
| Gastos estructura | 915 ₪ |
| Donativos al CSZ/PH | 26.000 ₪ |
| SUMA | 63.732 ₪ |

| Ingresos | Importe |
|---------------|-----------------|
| Lotería | 38.712 ₪ |
| Donativos | 1.880 ₪ |
| Cuotas socios | 10.311 ₪ |
| Rastrillo | 11.800 ₪ |
| SUMA | 62.703 ₪ |

Déficit 1.029 ₪

Voluntariado

Desde que la Fundación se constituyó en 1985, ha sido fundamental el trabajo que llevan y han llevado a cabo los voluntarios en los diferentes programas del Centro de Solidaridad. Desde su nacimiento el Comité Ejecutivo, órgano de gestión y decisión, está integrado en su casi totalidad por voluntarios.

En 2009 han sido 90 voluntarios, 55 mujeres y 35 hombres con una edad media de 45 años, los que nos han cedido parte de su tiempo para colaborar en las diferentes áreas de trabajo.

Secretaría Técnica: Control de ficheros y archivos, informatización bases de datos, correspondencia...

- Tareas de infraestructura: Conductores, colaborar con el mantenimiento de la Comunidad (Proyecto Hombre); huerto, jardín, compras
- Actividades de fin de semana en Comunidad Terapéutica (Proyecto Hombre)
- Atención al teléfono en el Centro de Adicciones, Proyecto Hombre y Programa de Prevención
- Apoyo escolar y Centro de Documentación en el Programa de Prevención
- Tienda solidaria en Navidad, venta lotería, piso acogida...

El trabajo de los voluntarios ha estado coordinado en 2009 por un responsable del voluntariado, miembro

del Comité Ejecutivo, un responsable de cada área de trabajo y un trabajador que coordina el voluntariado. Su misión ha sido la de organizar y supervisar las actividades que desarrollan y hacer de enlace con los terapeutas de los diferentes Programas. Es importante destacar que la labor de los responsables es animar, atender, acoger y acompañar a los voluntarios y sus necesidades en el desarrollo de las actividades que llevan a cabo.

El voluntariado de la Fundación está integrado en la Plataforma del voluntariado.

Nuevos proyectos

Programa piloto de tabaquismo

Teniendo en cuenta que el tabaquismo es una adicción, que nos encontramos en un momento social y legal facilitador de la decisión de dejar de fumar (debido a la ley del tabaquismo 28/2005), y que la mayoría de los pacientes toxicómanos son además fumadores a diario con altas dependencias a la nicotina, desde el Centro de Solidaridad de Zaragoza se planteó a finales del año 2009 y ante la demanda de algunos usuarios del CSZ que han superado la adicción a otras sustancias, la elaboración de un proyecto de cesación tabáquica.

Este proceso terapéutico está estructurado en dos niveles de intervención, individual y grupal, con

una metodología cognitivo conductual apoyada con el abordaje médico en forma de soporte farmacológico personalizado o tratamiento terapéutico individual con acupuntura.

Una vez estructurada la base teórica del proyecto se prevé la puesta en marcha del grupo piloto de 11 personas para comienzos del año 2010.

Servicio médico de acupuntura

Un nuevo proyecto se ha puesto en marcha desde el servicio médico que consiste en el tratamiento experimental con acupuntura para la reducción de Metadona.

Misión y valores de la fundación

Misión

La Fundación Centro de Solidaridad de Zaragoza (FCSZ) tiene como misión llevar a cabo, en el ámbito de la Comunidad Aragonesa y de manera específica en la provincia de Zaragoza, tareas de investigación, divulgación y prevención de los riesgos derivados de los diferentes tipos de adicciones y la atención a personas con problemas asociados a las mismas así como a sus familias, mediante una metodología educativa terapéutica basadas en las capacidades del individuo para resolver sus problemas.

Valores

- 1/ La apuesta y el respeto por la persona, su dignidad y sus posibilidades de ser
- 2/ El optimismo terapéutico, que confía en las capacidades del individuo para resolver sus problemas
- 3/ La solidaridad y el compromiso social
- 4/ El voluntariado: Su sentido de la gratuidad, su generosidad y ser referente como estilo de vida
- 5/ Las cualidades, capacidades y actitudes de todos los integrantes de la Fundación:
 - Amabilidad y respeto como norma de comportamiento
 - Discreción y confidencialidad, como base de nuestro trabajo
 - Profesionalidad y trabajo en equipo
 - Flexibilidad y adaptabilidad, a las diferentes situaciones de nuestro trabajo
 - Seriedad en el cumplimiento de las obligaciones y compromisos
- 6/ Innovadora en programas
- 7/ Alta capacidad de respuesta a las demandas sociales
- 8/ Transparencia total en la gestión económica y máxima responsabilidad en la administración de las subvenciones y ayudas públicas y privadas

Semana de la solidaridad

El pasado año se puso en marcha la Semana de la Solidaridad que nació con un doble objetivo: dar a conocer las actividades de nuestra Fundación y recaudar fondos que contribuyan a la financiación de los programas.

A lo largo de la semana tuvieron lugar conferencias, charlas, mesas informativas, conciertos y la entrega del primer Premio Proyecto Hombre a la Solidaridad.

Con este premio se pretende dar a conocer a la sociedad el trabajo y el esfuerzo aquellos que, conocidos o no, de una manera generosa, decidieron un día que su vida tenía más sentido si estaban cerca de los que sufren, de los olvidados, de los huérfanos de cariño, de las víctimas de una sociedad que los margina; esos hombres y mujeres que utilizan la solidaridad como forma de lucha contra la injusticia, la pobreza y la desigualdad.

La casi totalidad de los medios de comunicación de nuestra Comunidad, dieron cumplida información de las ruedas de prensa y actividades que se realizaron a lo largo de toda la semana, destacando la Noche Sabinera que tuvo lugar en el Teatro Principal y la



entrega del 1^{er} Premio Proyecto Hombre a la Solidaridad. El primer premio recayó en el fotoperiodista Gervasio Sánchez, por su compromiso solidario con los más desfavorecidos. La Fundación quiso reconocer en este acto, la labor solidaria que a lo largo de muchos años realizó calladamente Antonio Bruned Mompeón.

A la entrega de los Premios acudieron los máximos representantes políticos, religiosos y sociales de la Comunidad Aragonesa: nuestro presidente, Marcelino Iglesias; el alcalde de Zaragoza, Juan Alberto Belloch y el arzobispo de la diócesis zaragozana, Manuel Ureña. La entrega de los galardones tuvo lugar en el Paraninfo de la Universidad.



02 / Proyecto Hombre

Comunidad terapéutica

Proyecto Hombre es un recurso residencial y está dirigido a personas drogodependientes, a sus familias y acompañantes con:

- Consumos de drogas
- Alcoholismo
- Patología dual
(adicción + trastorno psiquiátrico)
- Menores
- Programa de mantenimiento con metadona

La comunidad es un método porque los agentes claves del cambio son las interacciones que se producen entre las personas que componen la Comunidad, tanto el personal, como las personas en tratamiento.

Nuestra Comunidad es una reproducción a escala de la Sociedad en la que se ubica, de modo que las personas pueden aprender y asimilar comportamientos y habilidades sociales más eficaces que den sentido a una vida sin consumo de drogas.

El modelo jerárquico y las etapas de tratamiento reflejan cada vez mayores niveles de responsabilidad personal y social, lo mismo ocurre en el entorno social natural en el que se producen los procesos evolutivos de maduración.

La Comunidad es mucho más que una suma de individualidades. El acento de la terapia se sitúa en los demás, no en uno mismo. La Autoayuda supone un aprendizaje a través del otro.

A muchas personas la comunidad les permite recuperar valores, habilidades, etc., que ya habían adquirido en un momento de su vida, pero que habían abandonado o perdido por el consumo de drogas y el estilo de vida asociado a las mismas.

A otros, la experiencia de la Comunidad se va a convertir en un descubrimiento porque no han tenido la oportunidad de realizar un proceso evolutivo o saludable hasta entonces.

Oferta del programa

Tratamiento ambulatorio
(centro de día)

Tratamiento residencial
(estancia breve, estancia media)

- Actividades psicoterapéuticas
- Actividades Deportivas; hemos participado en la Carrera Behobia-San Sebastián, en la “Copa de Fútbol sin drogas” en Stuttgart y organizamos un torneo de fútbol con internos del Centro Penitenciario de Zuera, voluntarios, Agipad-San Sebastián y Fadais-Andalucía
- Actividades educativas y formativas; taller de radio, apoyo escolar...
- Fines de semana con contenido educativo: talleres, excursiones, visitas culturales...

En 2009 un grupo de usuarios de CT realizaron varias etapas del Camino de Santiago.

Trabajo con menores

Nuestra experiencia de trabajo con los menores comienza en Junio del 2004, a raíz de un concierto firmado con la DGA, en el que se conciertan 4 plazas. Las vías de derivación son:

- Fiscalía de menores. Ingresan en comunidad como alternativa o para terminar de cumplir alguna medida judicial
- Protección de menores. El ingreso en Comunidad sirve para sacar al menor de su entorno caótico y desestructurado

Actualmente, las plazas conveniadas con el IASS son 6 y accederán al tratamiento en comunidad directamente.

Objetivos

- Maduración del menor
- Extinción de las conductas desadaptativas
- Desarrollo de nuevas conductas
- Cambio a un estilo de vida más saludable
- Adquirir o recuperar hábitos
- Reinserción socio-laboral

Metodología

Durante la primera fase, el adolescente permanece inter no en la comunidad, con el objetivo de adaptarse, recuperación física, hábitos...

Una vez pasada esta fase, la comunidad se convierte en un recurso ambulatorio-residencial. En esta etapa, el educador mantiene una total coordinación con los diferentes profesionales que intervienen en el proceso del menor: IASS, Tarabidán, el colegio, centros de T. Libre...

Con la familia, si la hubiere, se mantiene un contacto continuo, haciéndoles partícipes y responsables del proceso del menor junto con la comunidad y el servicio derivante.

El trabajo fundamental que se realiza con los adolescentes en la Comunidad es de carácter educativo. Las actividades que realizan van encaminadas a educar en actitudes prosociales y educación en valores.

Comunidad en cifras

Casos atendidos 2009: 170

Hombres: 135 (70,5%) Mujeres: 35 (20,5%)

Edad

| | | |
|------------------|----------------|----------------|
| Menores de 14: 0 | De 14 a 17: 7 | De 18 a 20: 2 |
| De 21 a 25: 20 | De 26 a 30: 29 | De 31 a 35: 32 |
| De 36 a 40: 40 | De 41 a 45: 16 | De 46 a 50: 14 |
| Mayores de 50: 5 | | N.C: 3 |

Sustancia de consumo

Heroína: 18%

Cocaína: 50%

Speed: 2%

Derivados cannabis: 5%

Éxtasis: 2%

Alcohol: 25%

Otras: 2%

Situación ocupacional al llegar

Estudiando: 0

Trabajando: 14%

Sin ocupación: 86%

Nivel de estudios alcanzado

Enseñanza primaria sin terminar: 10%

Enseñanza primaria: 23%

Enseñanza secundaria: 63%

Diplomado universitario: 2%

Licenciado universitario: 2%

Altas

Altas terapéuticas 2009: 72

Altas voluntarias: 31

Derivación a otro recurso (hospital...): 10

Expulsiones: 10

A destacar en 2009:

Formación y empleo. Se ha contado con la colaboración de la Cámara de Comercio de Zaragoza para que usuarios de la Comunidad que ya están en la última fase, se beneficien del programa SIAP de formación para el empleo dirigido a personas de difícil inserción.

Repunte de población con problemas de alcohol, con respecto al año pasado es el doble de usuarios atendidos, y sobre todo mujeres, dedicando un terapeuta para ese grupo de personas y la realización de grupos especiales.

Este año también se caracteriza por un mayor número de personas voluntarias que con su aportación nos ayudan a realizar las diferentes tareas de la comunidad.

03 / Plan de Prevención

El Plan de Prevención nace en 1996 como respuesta innovadora a la creciente demanda de atención a nuevos perfiles de consumidores de drogas que recibe la Fundación Centro de Solidaridad de Zaragoza. Sin perder los principios válidos de nuestro programa pionero (Proyecto Hombre), este Plan ha evolucionado para tratar de ajustar nuestra respuesta a nuevos requerimientos que se nos planteaban.

La experiencia acumulada durante 13 años de trabajo y la profunda evaluación externa a la que nos sometimos en 2006 han dado como fruto a lo largo de 2009 una nueva cartera de servicios con dos objetivos:

- Mostrar y aclarar a cuantos agentes implicados en la atención a la infancia y adolescencia requieran de nuestros servicios, qué pueden esperar de nosotros
- Hacer público nuestra opción preferencial por las familias y jóvenes vulnerables, y prestar

nuestra colaboración a aquellas instituciones y profesionales que así lo requieran

La finalidad del Plan de Prevención, es promover una mejor preparación de los agentes que pueden intervenir en el proceso educativo y de crecimiento integral en adolescentes y jóvenes. Dotarles de los recursos necesario para el abordaje de situaciones y conductas susceptibles de riesgo, que pudieran comprometer su desarrollo saludable y/o integración social con los siguientes objetivos específicos

- Propiciar lectura amplia, serena y adaptada de situaciones de riesgo
- Buscar/recuperar potencialidades del propio entorno
- Apoyo en diseño de estrategias adecuadas a necesidades
- Apoyar/fortalecer a entornos de contención natural: familia, profesionales, entorno, comunidad

En la actualidad, el Plan de Prevención asesora y forma a administraciones locales, centros educativos o dispositivos de atención sociosanitarios en el diseño y desarrollo de estrategias preventivas en dos ámbitos de actuación.

Prevención en el ámbito comunitario

1/ Reuniones con agentes concienciados con las problemáticas del uso de drogas, análisis de necesidades, talleres sobre resolución de conflictos, mejoras en la comunicación familiar, adquisición de habilidades sociales, escuelas de padres, participación en tertulias, charlas de sensibilización, se han desarrollado a lo largo de la geografía aragonesa.

Resumiendo en cifras supone hablar de 33 sesiones desarrolladas a lo largo de 65 horas y con 172 participantes.

Asimismo conveniado con el Ayuntamiento de Utebo se ha mantenido un servicio de atención familiar (psicólogo y terapeuta familiar) de 9 horas semanales a lo largo de todo el año.

2/ Dentro de este Programa destacamos la formación impartida a aquellos equipos que trabajan

con adolescentes y jóvenes y sus familias, directa o indirectamente en servicios socio-sanitarios y educativos.

En el marco sanitario destacamos la participación en el proceso de formación de Médicos Residentes en la Unidad Docente de Medicina Familiar y Comunitaria. En el medio educativo se han desarrollado 3 cursos reconocidos por el Departamento de Educación del Gobierno de Aragón en el marco del Convenio de Colaboración en materia de Formación Permanente del Profesor. Este año los cursos han estado relacionados con el manejo de situaciones de consumo de drogas y de conflicto en el centro escolar.

En el marco universitario se mantienen las colaboraciones con el IBS Columbus así como con la Facultad de Educación, la Escuela de Ciencias de la Salud y con la Academia General Militar.

Especial mención merecen los Convenios de Colaboración establecidos con instancias universitarias (Universidad de Zaragoza, Hospital Clínico, UNED) que permiten la realización de prácticas profesionales. Este año han cumplido con su Practicum estudiantes de Psicopedagogía, de Psicología, de Trabajo social, Médicos Residentes en Psiquiatría y Médicos Residentes de Medicina Familiar y Comunitaria.

Otros ámbitos en los que hemos impartido formación han sido el de Monitores de Tiempo Libre (Escuela SAL, Ayuntamiento de Utebo), el Militar (Brigada Castillejos II), profesionales del PLAN FIJA y de la Fundación Ozanam y con la Red Aragonesa del Voluntariado.

Asimismo se ha participado con talleres o comunicaciones en las siguientes Jornadas:

- Jornadas: XVI Jornadas Aragonesas de Medicina de Familia en Huesca
- Toxicomanías desde el ámbito familiar en Vitoria
- Jornadas sobre la Violencia de niños y jóvenes en edad escolar en Calatayud
- Adolescencia, una mirada a la realidad, en Zaragoza. Organizado conjuntamente con el Consejo de la Juventud de Aragón
- Jornadas sobre prevención en drogodependencias Comarca BajoAragón- Caspe
- Jornadas AZAJER, en Zaragoza

Se mantuvo convenio con el Instituto Aragonés de la Juventud para atender el recurso **TELEJOVEN** (teléfono, web y correo electrónico donde los jóvenes de Aragón pueden dirigirse para recibir asesoramiento sexológico, consultas sobre consumos de drogas y apoyo psicológico).

En total se han desarrollado 62 sesiones a lo largo de 188 horas y con un total de 701 participantes

Programa de atención al Medio escolar

En este ámbito se han realizado Sesiones de formación y sensibilización en las AMPAS, colaboración en Escuelas de Padres, reuniones de asesoramiento y/o programación con profesores, análisis de la situación en los centros, cursos de formación con temas que abarcan desde la Prevención de drogas a la resolución de conflictos, junto a otros aspectos relacionados con la adolescencia.

31 han sido los centros educativos que han demandado colaboración en alguna de estas cuestiones: 7 de carácter público, 21 concertados y 3 centros sociolaborales.

Destacar el Convenio de colaboración mantenido con FECAPA (Federación Cristiana de Asociaciones de Padres) con la que se desarrolla el Taller “Manejo de situaciones de consumo en la familia”

| | Instituciones | Asistentes | Horas | Sesiones |
|-----------------------------------|----------------------|--------------------|--------------|-----------------|
| Formación a profesionales | 17 entidades | 460 profesionales | 140 | 45 |
| Padres de alumnos | 20 colegios | 1005 padres/madres | 94 | 46 |
| Profesorado | 7 colegios | 137 profesores | 45 | 21 |
| Alumnado | 9 colegios | 339 alumnos | 33 | 24 |
| Escuelas de tiempo libre | 2 colectivos | 141 educadores | 9 | 32 |
| Ámbito comunitario | 3 comarcas | 172 asistentes | 65 | 33 |
| Profesionales en prácticas | 5 facultad/escuela | 15 universitarios | | |
| TOTAL | 63 | 2.269 | 386 | 201 |

Programa Tarabidan

Finalidad del programa

Promover un proceso educativo y de maduración en adolescentes y jóvenes que mantienen comportamientos que pueden comportar un riesgo para su salud, maduración o integración social.

Ofertamos

Tratamiento asistencial y ambulatorio

- Orientación, apoyo y diagnóstico
- Asesoramiento y orientación familiar
- Tratamiento integral personalizado (entrevistas individuales, trabajo grupal...)

Tarabidán en cifras

Casos atendidos: 247

Ingresados por primera vez: 143

Hombres: 206(83,40%) Mujeres: 41(16,60%)

Edad

<14: 5 14-17: 97 18-20: 56 21-25: 89

Sustancia de consumo

Heroína: 2,4%

Cocaína: 41,46%

Speed: 12,19%

Derivados cannabis: 40,6%

Inhalantes: 2,4%

Éxtais

Alcohol

Otras

Situación ocupacional

Estudiando: 55,41%

Trabajando: 20,70%

Sin ocupación: 23,52%

Altas terapéuticas 2009: 60

Atenciones familiares: 339

A destacar en 2009

A lo largo del año se han atendido 339 casos (28 más que en 2008), de estos, 247 presentan una atención conjunta a jóvenes y sus familias, mientras que en 92, y por diferentes motivos, sólo se atiende a la familia (Proyecto de atención a padres preocupados).

- Incremento de la población atendida en relación a los últimos años, en parte debido al cambio de orientación del recurso, que pasa de atender principalmente a adolescentes, o jóvenes con comportamientos adolescentes en situación de riesgo, a atender también a jóvenes hasta 25 años con problemas con las drogas
- El aumento del rango de edad provoca una disminución de los porcentajes de estudiantes y un aumento en el resto de categorías ocupacionales
- Sólo un 21% del total tiene concluida la ESO, cuando el 65% es mayor de 16 años. Un 60% ha repetido algún curso. Del grupo que no estudia, un 73% no tiene titulación alguna
- Se rompe la tendencia de los últimos años donde se reflejaba un retroceso en porcentajes de las drogas más consumidas. Esto es consecuencia del aumento del rango de edad, donde la mayor parte de los casos presentan problemas por uso de drogas

04 / Centro de tratamiento de adicciones

Finalidad del programa

Desde el año 2008 en el Centro de Tratamiento de Adicciones tenemos puesta en marcha una propuesta con una metodología ambulatoria, para dar respuesta a los diversos perfiles de usuarios que solicitan nuestros servicios. El trabajo se ha organizado en tres áreas diferenciadas pero coordinadas entre sí: Área de Diagnóstico, Área de Tratamiento y Área de Altair.

Los tratamientos ambulatorios tienen diferentes modalidades en función de los aspectos anteriormente mencionados. La propuesta terapéutica educativa principal, consiste en un tratamiento combinado de terapia grupal y seguimiento mediante entrevistas individuales. Todas las intervenciones contemplan a la familia como parte fundamental en la consecución de los objetivos de tratamiento por lo que siempre que es posible se realiza un trabajo complementario de información, orientación y apoyo familiar.

Ofertamos

Área de diagnóstico

Se evalúan aspectos biológicos, psicológicos y psicosociales, proponiendo el tratamiento más adecuado a la demanda de los usuarios.

Durante el año 2009 se ha realizado 338 nuevas entrevistas de diagnóstico inicial, que posteriormente han continuado en los diferentes itinerarios terapéuticos propuestos. También han solicitado nuestra atención inicial 127 personas que posteriormente no han acudido a una primera cita.

Área de tratamiento

Los proyectos principales que se han desarrollado a lo largo de este año 2009 son:

- **Proyecto de mantenimiento con metadona Ulises:** Destinado a personas dependientes de opiáceos cuyo objetivo es reducir y/o abandonar el consumo de heroína y los riesgos asociados al mismo

Hemos atendido a: 293 personas de las cuales 26 han participado en terapia grupal

- **Proyecto de situaciones especiales:** Destinado a aquellas personas que por sus condiciones particulares: patología dual, realización de otros programas terapéuticos, dificultades familiares o cualquier otra condición que impide un tratamiento, necesitan de un apoyo y seguimiento psicosocial.

Hemos atendido a 150 personas de las cuales 26 personas han participado en grupo

- **Proyecto de alcohol:** Ante el aumento de la demanda de personas con una adicción al alcohol y que en la mayoría de los casos habían utilizado otros servicios especializados previamente, se ha puesto en marcha una propuesta ambulatoria tanto individual como grupal, contemplando la perspectiva de género desde el ámbito grupal.

Hemos atendido a: 105 personas de las cuales 25 personas han participado en terapia grupal

- **Proyecto de motivación:** Orientado principalmente a aquellos usuarios que por sus características, tanto vitales como toxicológicas, necesitan incorporarse a un itinerario específico que contemple la residencialidad en una Comunidad Terapéutica.

Hemos atendido a 67 personas de las cuales 46 han ingresado en nuestra CT

Área de Altair

Destinada a trabajar con personas que consumen cocaína u otros psicoestimulantes como sustancia de preferencia, aunque con mucha frecuencia este consumo va acompañado del uso/abuso de alcohol y cannabis. El tipo de intervención organizada desde esta área se caracteriza por la complementariedad entre el tratamiento grupal y el seguimiento mediante entrevistas individuales de los usuarios, habiéndonos caracterizado este año por la alta participación grupal de los usuarios siendo de 231 personas. En seguimientos únicamente individuales han participado 89 personas.

Hemos atendido a 320 personas

CTA en cifras 2009

Casos atendidos: 868 personas

Hombres: 710 (82%) Mujeres: 158 (18%)

Sustancia de consumo:

Heroína: 41%

Psicoestimulantes: 44%

Alcohol: 15 %

Altas terapéuticas: 90

Edad de consumo

| Altair | CTA | Ulises |
|---------------|--------------|---------------|
| > de 25: 19 | > 25: 11 | >2: 11 |
| 26 - 30: 91 | 26 - 30 : 28 | 26-30: 33 |
| 31 - 35: 88 | 31 - 35: 37 | 31-35: 59 |
| 36 - 40: 67 | 36 - 40 : 52 | 36- 40: 89 |
| 41 - 45: 29 | 41 - 45: 53 | 41-45: 56 |
| 46 - 50: 10 | 46 - 50: 35 | 46-50: 32 |
| <50: 16 | <50 : 39 | <50: 13 |
| <hr/> | | |
| TOTAL 320 | TOTAL: 255 | TOTAL: 293 |

A destacar en 2009

El Centro de Tratamiento de Adicciones se está postulando en estos dos últimos años como un buen observatorio de la realidad social que nos rodea. Una sociedad que incorpora con mayor normalidad los usos de sustancias y que vive con menor conciencia las problemáticas asociadas a los consumos.

Se empiezan a apreciar otras conductas que presentan patrones de adicción y que estamos empezando a atender desde el CTA. Se ha notado muy significativamente este año el aumento de atenciones a personas alcohólicas, desarrollando desde nuestro

Centro un proyecto específico de atención para estos pacientes desde una perspectiva global.

De manera más puntual, pero igual de simbólica, este año han acudido a nuestro Centro un buen número de personas solicitando ayuda por problemas relacionados con las adicciones no químicas (ludopatía, sexo, compras, Internet, etc...) confirmando la realidad de los diferentes patrones de adicción a los que nos referíamos.

05 / Familias

El programa de intervención familiar del centro de solidaridad de Zaragoza se pone en marcha en Septiembre de 2009, como un servicio estable dirigido a orientar, apoyar y capacitar a las familias con algún miembro que hace un uso problemático de las drogas.

Objetivos

Apoyo a la unidad de convivencia del paciente que es atendido en nuestra fundación Centro de Solidaridad, (apoyo psicológico, social y educativo)

Evaluar el sistema familiar y el papel que juega el problema de la adicción dentro de la familia.

Reestructurar los roles dentro de la familia para lograr la implicación de los miembros según el grado de responsabilidad desde el rol que les corresponde.

Modificar los esquemas relacionales que puedan estar favoreciendo el mantenimiento de la estructura adictiva.

Posibilitarles una redefinición del problema que

les permita avanzar hacia soluciones más funcionales y eficaces con la colaboración de la familia.

Ayudar a que la familia logre un buen ajuste y adaptación al momento del ciclo vital que le corresponde y a la vuelta a casa del paciente.

Fomentar la reconstrucción de vínculos entre los miembros de la familia.

Favorecer el consenso y el espacio de diálogo y negociación facilitando los procesos de comunicación intrafamiliar.

Potenciar las capacidades de la familia y ayudarles a movilizarlas para poder abordar sus dificultades y conflictos de una forma menos disfuncional y más adaptativa.

Las intervenciones específicas que desde este servicio se realizan son:

Grupos - Encuentros familiares

Grupos entre la familia, el paciente, su terapeuta individual y su terapeuta familiar.

En función del diseño de aéreas a trabajar a niv el familiar que se ha realizado tras la primera/as entrevistas con la familia.

O en función de la demanda por parte de alguna de las partes de la familia o del equipo terapéutico.

Grupo Multifamiliar en CT

Cuando el Paciente reside en la Comunidad Terapéutica y cuando comienza progresivamente a convivir con su familia son momentos muy delicados para el proceso terapéutico.

Por lo tanto, estos grupos han tenido continuidad, dada la necesidad manifiesta de un mayor acercamiento entre la realidad del paciente identificado en la Comunidad y la realidad familiar.

Para ello se ha trabajado desde un encuadre grupal multifamiliar que presenta las siguientes características:

- los miembros del grupo son pacientes ingresados en la Comunidad y sus familias
- su asistencia es finita (aprox. seis meses)
- el carácter del grupo es abierto y se rige bajo la regla de la confidencialidad
- las sesiones tienen una duración de 90 minutos y su periodicidad es quincenal
- son dos los terapeutas presentes en sesión que trabajan bajo la fórmula de coterapia

El objetivo de este abordaje terapéutico es complementar el tratamiento global lo que nos exige mantener una ágil articulación entre el propio equipo y los distintos agentes que intervienen en el Servicio de la Comunidad Terapéutica, para ello se han establecido espacios semanales de coordinación con el fin de valorar las sesiones y favorecer el desarrollo de otros abordajes terapéuticos.

Escuela de parentalidad

El programa de Intervención Familiar propone un taller de habilidades parentales, centrando su estrategia de actuación en el manejo de situaciones conflictivas con los hijos menores y /o adolescentes y en la prevención de estilos inadaptados de crianza

derivados de la convivencia en familias desestructuradas y /o modelos de crianza disfuncionales (abordaje trigeracional).

- Comunicación y adquisición de Habilidades Sociales.
- Establecimiento de Normas y Límites
- Revisión de sus Dinámicas Familiares de Origen y la organización de su propia familia. Manejo de dinero y horarios.
- Creación de pautas estables de educación /conducta con el fin de dotar de contención a los hijos.
- Asesoramiento sobre el desarrollo socioafectivo de los niños y adolescentes para poder conocer el por qué de algunos comportamientos y tener ciertas pautas de actuación, con mayor conocimiento y adaptadas a la edad del hijo.

Grupo Familias en ambulatorio

Destinatarios:

- Familiares de pacientes que se encuentran en tratamiento en ambulatorio.

Objetivos:

- Incremento de la adhesión del paciente al tratamiento
- Estabilizar la abstinencia
- Trabajar los procesos de individuación
- Reestructurar roles y funciones en casa
- Hablar de las dificultades que están ocurriendo
- Trabajar y fomentar la comunicación, del paciente con su familia
- Hablar de las crisis y los abandonos
- Espacio de desahogo personal
- Entender que es tener un problema de adicción, así como reflexionar en común sobre cuáles son las dinámicas familiares que sin ser conscientes sostienen el consumo
- Favorecer la aceptación del síntoma, y lo que supone tener un familiar que inicia el tratamiento
- Favorecer la involucración de otros miembros de la familia
- Entender y aceptar las normas que los profesionales prescriben a los pacientes

1- Grupo de mujeres: quincenal

- Parejas de pacientes en tratamiento
- Problemas de codependencia personal paralelo de ellas
- Trabajo de la autoestima y la afectividad

2- Grupo de familiares sin paciente: mensual

Familias donde el paciente no quiere tratamiento todavía o ha abandonado el mismo.

Incremento de la calidad de vida de la familia y mejora y capacitación del sistema familiar ante la situación de consumo de uno de sus miembros.

Programa de intervención familiar sistémica (PIF)

Familias de usuarios atendidos en los distintos programas del CSZ, que tras haber superado los problemas con las sustancias presenten alguna de estas dificultades que requerirían de atención familiar específica:

- 1/ Problemas de convivencia de cualquier tipo, donde el origen de los problemas esté situado en la esfera interpersonal

- 2/ Situaciones de riesgo para menores

- 3/ Estructuras familiares donde dos o más de sus miembros presenten comportamientos desajustados, bien por que haya un inadecuado funcionamiento de las funciones parentales, o presenten una relación de dependencia crónica de nuestra institución

- 4/ Cualquier familia en la que uno de sus miembros presente síntomas que puedan entenderse o estar influenciados por el funcionamiento psicológico de la familia

- 5/ Cuando la mejora de uno de sus miembros coincide con el desarrollo de síntomas en otro miembro o con un deterioro de la relación

- 6/ Cuando la terapia individual o de grupo no está surtiendo los resultados esperados

- 7/ Cuando los problemas conyugales son uno de los síntomas, en caso de separaciones conflictivas, trastornos de adaptación a dichas situaciones, casos en los que aparezca violencia intrafamiliar

- 8/ Cuando la familia está motivada para iniciar un tratamiento, pero el individuo no lo está

- 9/ Cuando el problema que se presenta es la insatisfacción o dificultad de la pareja

Evaluación del programa de familias

Todas las personas que acuden a recibir tratamiento al CSZ acompañadas por un familiar reciben la oferta de atención específica y voluntaria por parte del programa de familias.

Durante los tres primeros trimestres del 2009 las familias eran atendidas dentro de los programas, y las cifras que a continuación exponemos del año 2009, se encuentran desglosadas en dos bloques, atención a familias durante los tres primeros trimestres y desde la creación del programa más específico.

Comunidad terapéutica:

A lo largo de los tres primeros trimestres del 2009 atendimos a 62 familias. Desde el mes de septiembre se han atendido a 26 familias diferentes en entrevistas individuales realizando un total de 36 sesiones

Se ha puesto en marcha los grupos multifamiliares, 11 familias.

Total de familias atendidas en el 2009: **99**

Centro de tratamiento a las adicciones:

Hasta la puesta en marcha del programa de familias

en Septiembre de 2009 en el centro de Adicciones se atendieron a 159 familias. A partir de Septiembre los datos de atenciones son los siguientes:

En tratamiento individual y derivados por los terapeutas se ha atendido a 80 familias diferentes, con las que se ha mantenido un total de 123 entrevistas familiares, de primer contacto y de seguimiento.

Las atenciones del último trimestre se desglosan de la siguiente manera:

Escuela de padres: **23 pacientes** diferentes con menores a cargo.

Familias en inicio: **30 familiares** diferentes.

Familias en proceso: **20 familiares** diferentes.

Parejas de pacientes: **14 mujeres** diferentes.

Total de familias atendidas en el 2009 en CTA: **326**

PIF:

Desde Junio se pone en marcha esta experiencia piloto hemos atendido a **9 familias**.

Se ha realizado **39 entrevistas** familiares de terapia.

Total de familias atendidas en 2009 en Comunidad y Ambulatorio: **434 familias en tratamiento**.

06 / Ingresos/gastos

Gastos 2009 ()

| | | | |
|--|------------|--|---------------------|
| Funcionamiento | 183.101,55 | Cuotas a asociaciones y organizaciones | 7.953,25 |
| Alimentación | 56.169,13 | Actividades, charlas, jornadas... | 39.375,63 |
| Material sanitario y farmacia | 27.774,91 | | |
| Limpieza, aseo y menaje | 23.441,99 | Personal | 1.325.285,11 |
| Gastos comunidades vecinos | 4.393,17 | Sueldos y salarios | 977.800,99 |
| Comunicaciones | 20.873,29 | Seguridad Social empresa y Prevención Riesgos laborales | 311.764,67 |
| Suministros | 50.449,06 | Formación y becas de estudios | 35.719,45 |
| | | | |
| Infraestructura Actividades | 167.830,76 | Otros gastos | 120.297,57 |
| Mantenimiento, reparación y conservación de instalaciones | 55.271,74 | Tributos | 3.141,69 |
| Transporte y desplazamientos | 6.967,92 | Gastos financieros | 0,35 |
| Asesoría jurídica, laboral y técnica | 17.542,63 | Ayudas a beneficiarios y gastos diversos | 27.590,06 |
| Primas de seguros | 13.842,40 | Amortizaciones | 89.565,47 |
| Campañas y publicaciones de sensibilización | 11.140,50 | | |
| Servicios bancarios | 1.640,54 | TOTAL GASTOS | 1.796.514,99 |
| Material de oficina | 10.375,82 | | |
| Suscripciones, ediciones y materiales de estudio | 3.720,33 | | |

Ingresos 2009 ()

| | | | |
|---|------------|--|---------------------|
| Aportaciones beneficiarios | 224.952,99 | Subvenciones y convenios | 1.229.424,35 |
| Residentes y usuarios | 198.952,99 | Ministerio de Trabajo y Asuntos Sociales | 45.314,94 |
| Asociación de Familias y Amigos del CSZ | 26.000,00 | OATPP | 1.960,00 |
| | | Gobierno de Aragón | 1.083.408,04 |
| Aportaciones privadas | 329.723,58 | Ayuntamiento de Zaragoza | 55.469,00 |
| Ingresos de colaboradores | 70.393,92 | Otras subvenciones oficiales | 43.272,37 |
| Actividades de Prevención | 22.928,66 | | |
| Ibercaja | 120.000,00 | Otros ingresos | 33.344,26 |
| Caja de Ahorros de la Inmaculada (*) | 8.000,00 | | |
| Caja Laboral | 8.000,00 | TOTAL INGRESOS | 1.817.445,18 |
| Multicaja | 30.000,00 | | |
| Empresas colaboradoras | 7.200,00 | RESULTADO | 20.930,19 |
| Congregaciones y entidades religiosas | 9.701,00 | | |
| Miembros fundadores | 53.500,00 | | |

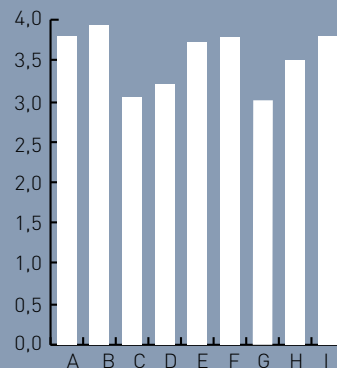
* CAI cede gratuitamente al CSZ los locales de la calle Manuela Sancho, donde se encuentra su Sede Central y el Centro de Tratamiento para las adicciones

El superávit se aplica a compensar las pérdidas acumuladas de ejercicios anteriores, que ascendían a 56.799,73 €

07/Encuestas de satisfacción

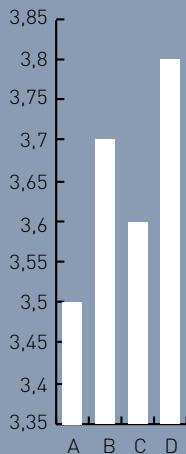
clientes - socios

- A: Cree que CSZ es un referente en el ámbito del trabajo con las drogodependencias?
- B: Si una persona tuviese problemas con las drogas ¿le recomendaría acudir al CSZ?
- C: Su nivel de conocimiento del conjunto de alternativas educativo-terapéuticas que ofrece el CSZ es
- D: Valoración de resultados
- E: Aportación del CSZ
- F: Socialmente responsable
- G: Su relación
- H: Cumplimiento de compromisos
- I: Recomendaría nuestra Fundación a otras instituciones?



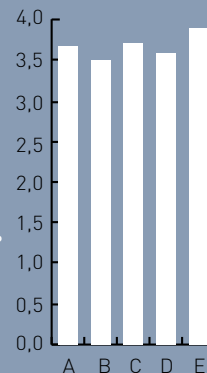
gestión de proveedores

- A: Cómo valora la coordinación y el seguimiento mantenido con ustedes?
- B: Grado de satisfacción
- C: Trato recibido
- D: Recomendaría CSZ



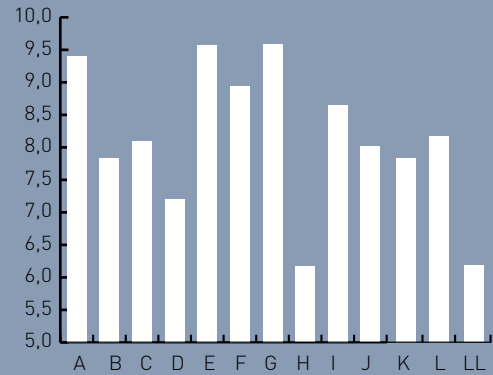
gestión de clientes

- A: Cree que CSZ es un referente en el ámbito del trabajo con drogodependencias?
- B: Cómo valora la coordinación y el seguimiento mantenido con ustedes?
- C: Grado de satisfacción
- D: Trato recibido
- E: Recomendaría CSZ

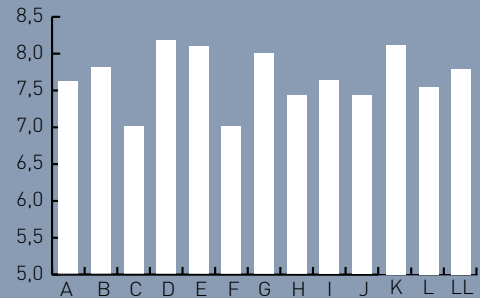


- A: Confidencialidad
- B: Grado soluciones
- C: Grado necesidades
- D: Trato con usuarios
- E: Trabajo terapeutas
- F: Disponibilidad
- G: Trato
- H: Conjunto de servicios
- I: Maneras de trabajar
- J: Conocimiento objetivo
- K: Locales
- L: Horario
- LL: Lugar

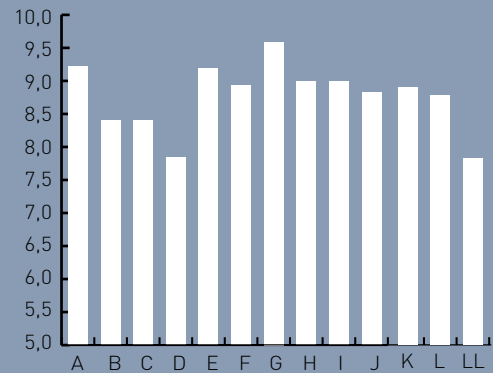
usuarios Valdefierro



usuarios CT



usuarios CTA



| | |
|---|---------------------------------------|
|  | MINISTERIO DE SANIDAD Y CONSUMO |
| SECRETARÍA GENERAL DE SANIDAD | |
| PLAN NACIONAL SOBRE EL SIDA | |

| | |
|---|---|
|  | MINISTERIO DE TRABAJO Y ASUNTOS SOCIALES |
| <i>Por Solidaridad</i> | |
| OTROS FINES DE INTERÉS SOCIAL | |

| | |
|--|----------------------------|
|  | MINISTERIO DEL INTERIOR |
| ORGANISMO AUTÓNOMO DE TRABAJO Y PRESTACIONES PENITENCIARIAS | |



AYUNTAMIENTO DE ZARAGOZA



GOBIERNO
DE ARAGON



iberCaja

Obra Social y Cultural



obra social ■



DIPUTACION B ZARAGOZA



C S Z

Centro de Solidaridad de Zaragoza

fundación csz

C/ Manuela Sancho, 3-9
Tel. 976 200 216
Fax 976 200 218
50002 Zaragoza
secretaria@csz.es

proyecto hombre

C/ de Enmedio, 24
Tel. 976 340 175
Fax 976 340 186
50013 Zaragoza
comunidadph@csz.es

prevención/tarabidan

C/ Lucero del Alba, 2
Tel. y Fax 976 331 775
50012 Zaragoza
prevencion@csz.es

c. t. adicciones

C/ Manuela Sancho, 3-9
Tel. 976 200 216
Fax 976 200 218
50002 Zaragoza
direccioncta@csz.es